

DENGUE

CASO SUSPEITO

Pessoa que viva ou tenha viajado nos últimos 14 dias para área onde esteja ocorrendo transmissão de dengue ou tenha presença de *Ae. aegypti* que apresenta febre, usualmente entre 2 e 7 dias, e apresente duas ou mais das seguintes manifestações: náuseas, vômitos, exantema, mialgias, artralgia, cefaléia, dor retroorbital, petéquias ou prova do laço positiva e leucopenia.

O indivíduo com os sintomas acima deve procurar o mais rápido possível uma unidade de saúde.

IMPORTANTE!

A dengue é uma das doenças de notificação compulsória, devendo todo caso suspeito ou confirmado ser notificado ao Serviço de Vigilância Epidemiológica, por meio do SINAN, nas fichas de notificação e investigação.

HISTÓRIA NATURAL DA DOENÇA

Agente etiológico

É um arbovírus (vírus transmitido por artrópodes, como os mosquitos) do gênero *Flavivirus*, pertencente à família *Flaviviridae*, com quatro sorotipos conhecidos: DENV1, DENV2, DENV3 e DENV4.

Vetor

São mosquitos do gênero *Aedes*. A espécie *Aedes aegypti* é a mais importante na transmissão da doença e também pode ser transmissora da febre amarela urbana.

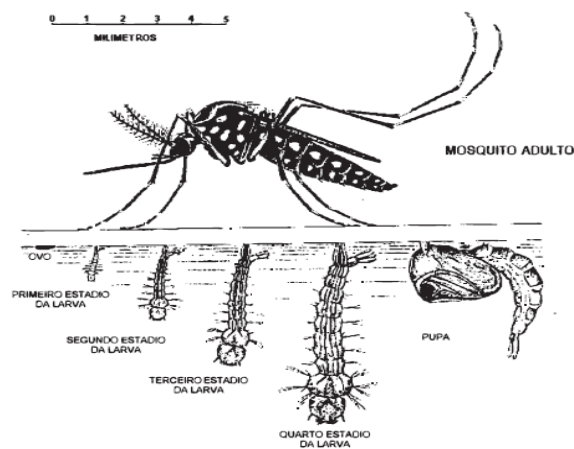


FIGURA 1 – Fases do desenvolvimento do mosquito *Aedes aegypti*
Fonte: Ministério da Saúde, 2008

Reservatório

O ser humano é a fonte de infecção e é também o reservatório vertebrado.

Modo de transmissão

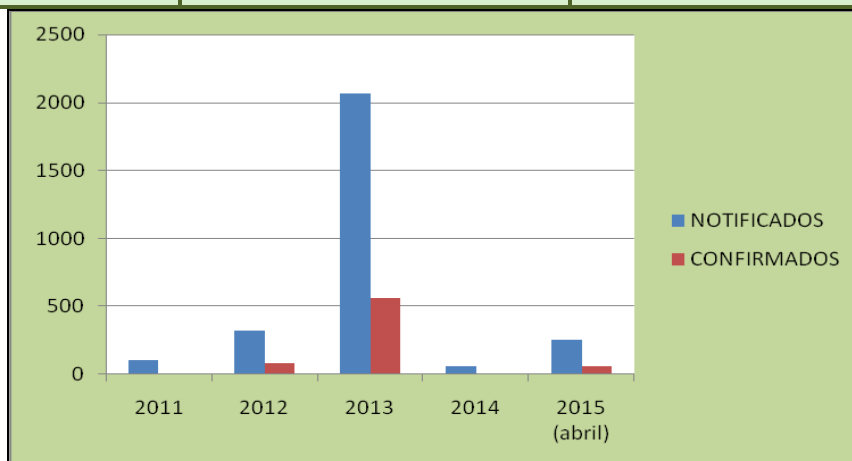
A transmissão ocorre pela picada da fêmea do mosquito do vetor, que necessita de sangue humano para viabilizar a maturação dos ovos. Não há transmissão pelo contato direto de uma pessoa doente com uma pessoa sadia. Também não há transmissão pela água, por alimentos ou por quaisquer objetos.

Histórico do município de Janaúba

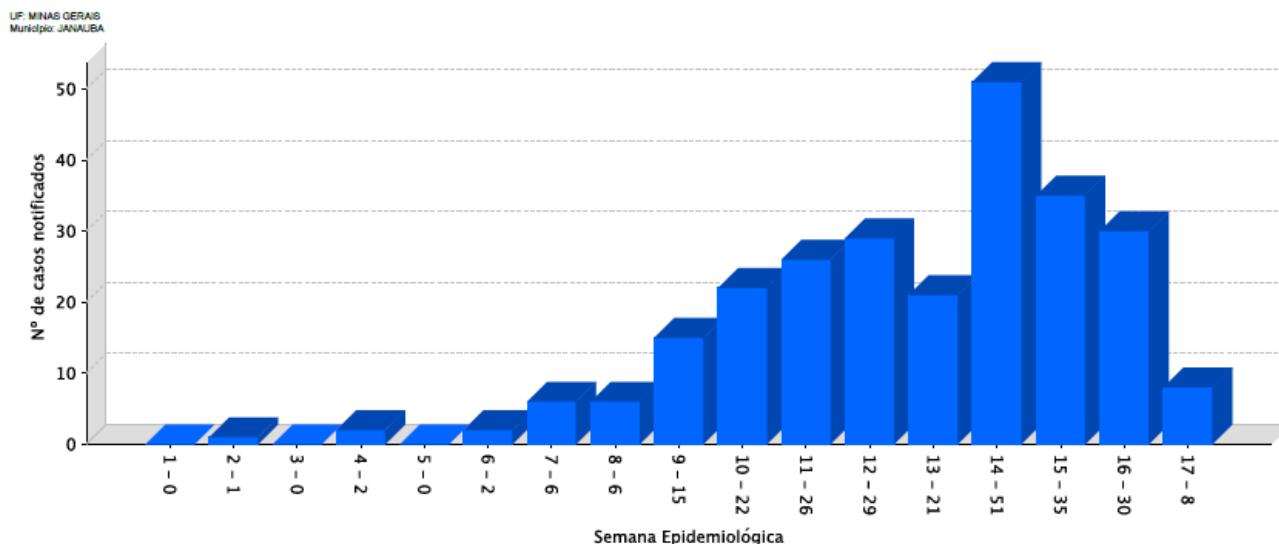
O município de Janaúba, hoje com 100% de cobertura da Estratégia Saúde da Família, atende uma população em torno de 70.000 habitantes, com 23 equipes distribuídas em 13 unidades de saúde.

Realizado levantamento de dados pela Secretaria Municipal de Saúde, através da vigilância em saúde onde mostra a real situação de dengue nos períodos de 2011 a 2015.

	NOTIFICADOS	CONFIRMADOS
2011	106	8
2012	319	79
2013	2068	557
2014	58	5
2015 (ABRIL)	254	54



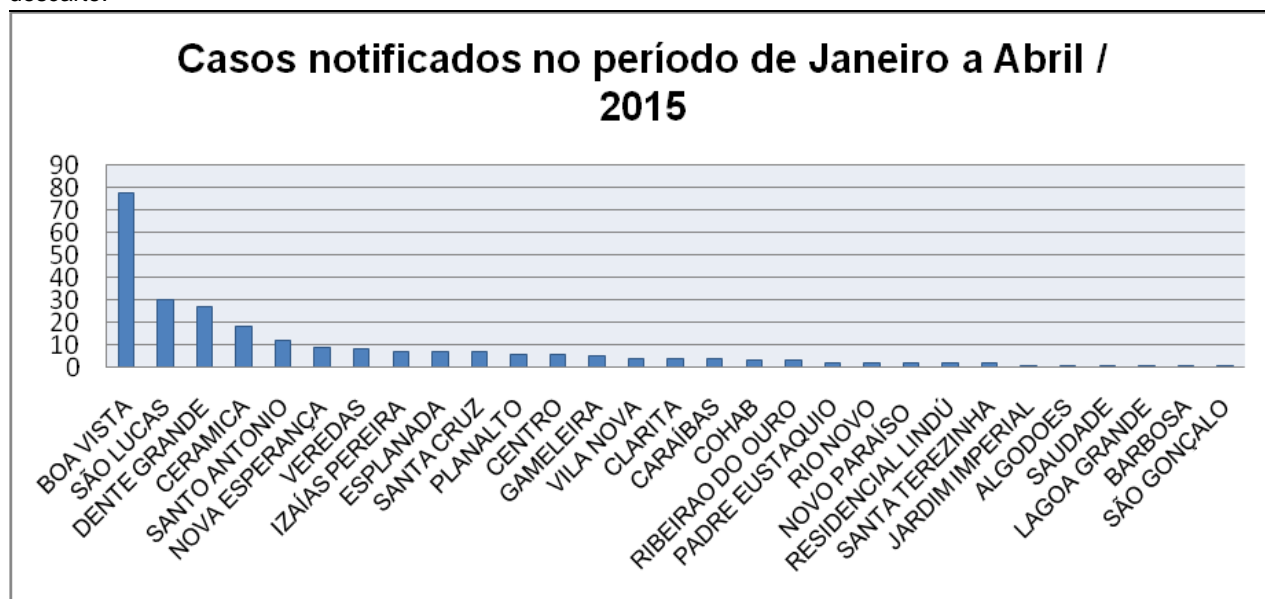
Casos de dengue notificados no período de Janeiro a Abril / 2015, por semana epidemiológica de início de sintomas



Comparativo de casos notificados no período de Janeiro a Abril / 2015 por bairros

BAIRROS	
BOA VISTA	78
SÃO LUCAS	30
DENTE GRANDE	27
CERÂMICA	18
SANTO ANTONIO	12
NOVA ESPERANÇA	9
VEREDAS	8
IZAÍAS PEREIRA	7
ESPLANADA	7
SANTA CRUZ	7
PLANALTO	6
CENTRO	6
GAMELEIRA	5
VILA NOVA	4
CLARITA	4
CARAÍBAS	4
COHAB	3
RIBEIRÃO DO OURO	3
PADRE EUSTÁQUIO	2
RIO NOVO	2
NOVO PARAÍSO	2
RESIDENCIAL LINDÚ	2
SANTA TEREZINHA	2
JARDIM IMPERIAL	1
ALGODÕES	1
SAUDADE	1
LAGOA GRANDE	1
BARBOSA	1
SÃO GONÇALO	1
TOTAL	254

Obs. Casos suspeitos notificados, aguardando resultado de exames laboratoriais para confirmação ou descarte.



Fonte: Sinan online (atualizado em 01/05/2015).
Dados sujeitos a alteração.

Ações de Prevenção, Mobilização e Combate ao Vetor, desenvolvidas pela Secretaria Municipal de Saúde

A Vigilância ambiental e controle de endemias realiza ações com o intuito de reduzir o índice de infestação do *Aedes aegypti*, transmissor da dengue e da febre chikungunya, segundo os nossos levantamentos (LIRAA – Mês de Março 2015) foram identificados que 90% dos focos predominantes estavam dentro das residências, com 1,9 % de índice de infestação do *Aedes aegypti*, isso enquadra nosso município no risco médio de infestação. Neste ano já foram 254 casos notificados com 54 notificações confirmadas, o que vem a classificar Janaúba como uma cidade com alto risco de transmissão da DENGUE, entretanto realizamos as seguintes ações para frear esse vetor que nos assombra ano após ano.

- Além das visitas domiciliares que os agentes de controle de endemias realizam normalmente (6 vezes ao ano); quando há um caso notificado com dengue, são realizados 2 bloqueios, com ações em 2 frentes de trabalho.

1º Bloqueio Mecânico: Consiste em um tratamento e uma pesquisa vetorial (TPVE), para eliminar os focos existentes e evitar possíveis novos focos, esse trabalho é realizado no quarteirão que estiver uma pessoa notificada com dengue e nos quarteirões das suas laterais, para evitar que os mosquitos que estejam em sua fase larvária nasçam e venham a transmitir o doença , (Foram realizados 54 Bloqueio Mecânico - TPVE).

Bloqueio Químico: (UBV COSTAL) É realizado com o intuito de eliminar os mosquitos adultos que estiverem sobrevoando as proximidades da residência onde a pessoa doente reside, impedindo a transmissão da doença, utiliza – se inseticida. É realizado com a finalidade de se fazer um bloqueio do vetor, para o mesmo não migrar para outros quarteirões, evitando assim que a doença se espalhe. (Foram Realizados 32 bloqueios Químicos)

- As visitas domiciliares estão sendo realizadas normalmente pelos agentes em toda a cidade, com 1050 visitas diárias em Residências, Terrenos Baldios, Comércio, Igrejas e outros estabelecimentos eliminando e evitando possíveis focos do *Aedes aegypti*.

É hora de sermos vigilantes, Dengue se combate todo dia.





DENGUE
PERIGO
CHIKUNGUNYA
PERIGO

AGORA EM DOBRO

CONVOQUE SUA FAMÍLIA E SEUS VIZINHOS PARA O COMBATE AOS CRIADOUROS DO MOSQUITO.



Publicação: 08/03/2014