



Boletim Epidemiológico

Secretaria Municipal de Saúde de Janaúba - MG
Sistema Único de Saúde

Volume 10 / Ano 2016

Com o intenso período chuvoso cresce a quantidade de armazenamento de água da chuva, com isso aumentam os focos do mosquito transmissor dentro dos imóveis.

Você sabia?

90% dos focos do *Aedes aegypti* são encontrados dentro das residências.

IMPORTANTE:

Utilize a água armazenada o mais rápido possível. Mantenha os reservatórios sempre vedados. Um mosquito não é maior que uma cidade.

DENGUE, CHIKUNGUNYA E ZIKA VÍRUS



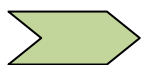
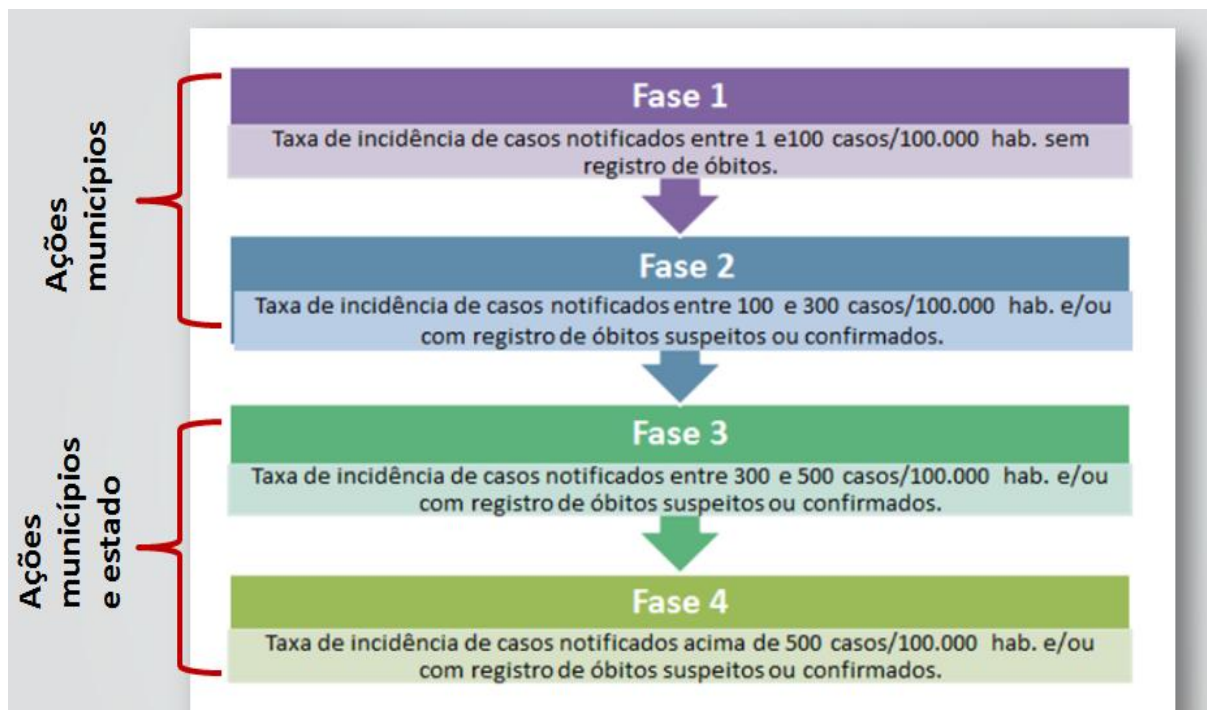
A Secretaria de Estado de Saúde através do Plano de Contingência Estadual para Enfrentamento da Dengue, Chikungunya e Zika vírus, define ações por fases que são direcionadas aos órgãos competentes. A realização das ações é definida mediante o **monitoramento dos casos semanais** realizados pela vigilância do município.

Na fase **1** é considerado Risco de Transmissão **Baixo**,

Na fase **2** é considerado Risco de Transmissão **Médio**, e

Na fase **3 e 4**, são considerados Risco de Transmissão **Alto**.

É atribuição do município e estado a realização de ações de prevenção e combate ao vetor quando os números de casos se encontram da seguinte forma.



As ações realizadas pelo **município** são:

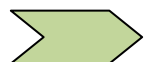
- **O Tratamento Focal:** Realizado pelo Agente de Controle de Endemias. Consiste em visitar todos os domicílios da zona urbana e os distritos. O Tratamento é realizado da seguinte forma.
 - **Controle Mecânico:** Consiste em eliminar os focos do vetor manualmente.
 - **Controle Químico:** Consiste na utilização de larvicida (Produto Químico), para eliminar as larvas presentes na água parada e utilização de inseticida para eliminar o mosquito adulto. (UBV COSTAL)
 - **Controle Biológico:** Consiste na utilização de peixes larvófagos (Alimentam-se de Larvas) em grandes quantidades de água.
- **Monitoramento de Pontos Estratégicos** como: Oficinas, Cemitérios, Borracharias, Parque de Exposição, Frigorífico, Ferro Velho e Bueiros. Nesses locais são realizadas visitas de 15 em 15 dias além de aplicação de inseticida, quando necessário.
- **Limpeza:** Realização da limpeza dos terrenos baldios recolhendo todo material que possa vir a acumular água e conseqüentemente vir a ser um foco do vetor.

- **Investigação dos casos notificados.**

É importante saber onde o paciente esteve nos últimos 15 dias e como anda o índice de infestação do seu bairro. A partir daí realizamos ações diferenciadas para não ocorrer à disseminação da doença.

- **Educação em Saúde.**

O Trabalho é realizado durante a visita de rotina dos agentes comunitários de saúde e agentes de controle de endemias.



O Estado intervem quando a situação do município se encontra na fase **03** e **4** de acordo com o calculo epidemiológico descrito acima , com ações de aplicação de inseticida através da UBV PESADO (**Fumacê**) .

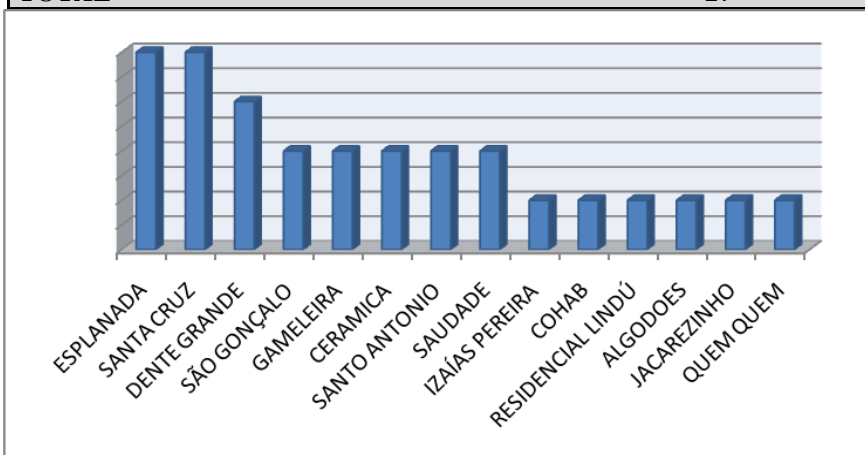
MONITORAMENTO DE CASOS

A Secretaria Municipal de Saúde divulga e esclarece a situação epidemiológica atual do município. Durante o mês de **Janeiro** foram notificados;

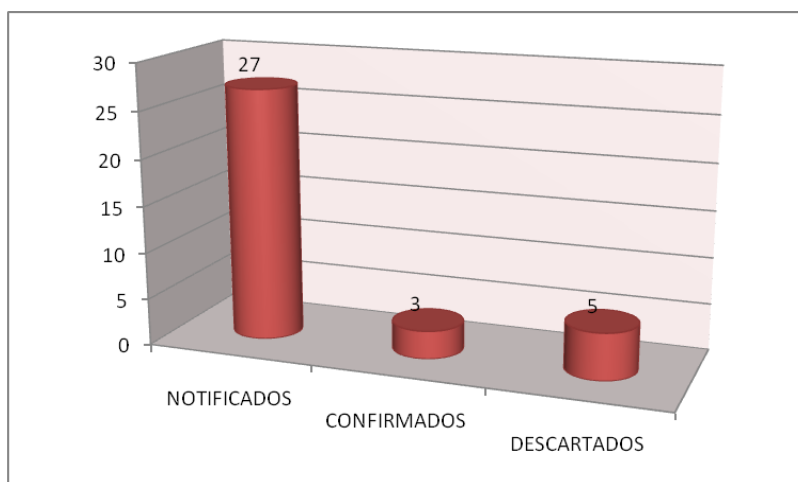
- **27** Casos suspeitos de dengue,

Casos suspeitos de Dengue, segundo bairros.

BAIRROS	
ESPLANADA	4
SANTA CRUZ	4
DENTE GRANDE	3
SÃO GONÇALO	2
GAMELEIRA	2
CERAMICA	2
SANTO ANTONIO	2
SAUDADE	2
IZAÍAS PEREIRA	1
COHAB	1
RESIDENCIAL LINDÚ	1
ALGODOES	1
JACAREZINHO	1
QUEM QUEM	1
TOTAL	27



Fonte: SINAN (Sistema de Informação de Agravos de Notificação), atualizado em 01/02/16



Fonte: SINAN (Sistema de Informação de Agravos de Notificação), atualizado em 01/02/16

Observação: Dos **27** casos notificados, **03** foram confirmados e **05** descartados.

Os **03 casos confirmados** foram registrados nos bairros:

- Santa Cruz
- Esplanada
- Gameleira

Os **05 descartados** foram:

- Algodões
- Esplanada
- Cerâmica
- Santa Cruz
- Vila Izaías Pereira

Observação: Até o momento não houve casos de Zika vírus e Chikungunya

AÇÕES DESENVOLVIDAS PELO MUNICÍPIO DURANTE O MÊS DE JANEIRO/2016

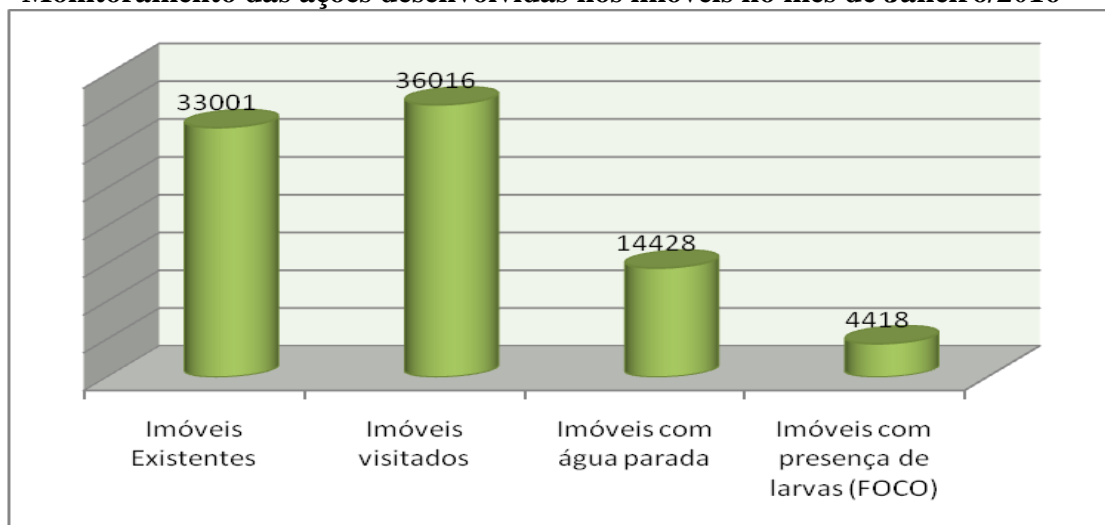
Durante o período de 04 a 30 de Janeiro, foi realizado o 1º Ciclo de Tratamento Vetorial.

Foi desenvolvido pelos Agentes de Controle de Endemias (ACE) e pelos Agentes Comunitários de Saúde (ACS), durante visitas nos imóveis.

- Os ACEs realizaram o tratamento focal através do controle mecânico e químico e educação em saúde.
- Os ACS realizaram o tratamento focal com o controle mecânico, educação em saúde e entrega de 1 saco de lixo em cada imóvel para o recolhimento dos materiais que possam vir a acumular água.
- A Limpeza urbana ficou responsável pelo recolhimento dos materiais nos bairros conforme a programação.

- Foram realizadas pelos profissionais das unidades de saúde palestras com a população, sobre o tema Dengue, Chikungunya e Zíka Vírus.

Monitoramento das ações desenvolvidas nos imóveis no mês de Janeiro/2016



Foram visitados 109% dos imóveis existentes no município, destes 40% tinham água parada e 12% estavam com presença de larvas (FOCO).

Seguem os **criadouros predominantes**:

- Tambor
- Baldes
- Caixa d'água no solo
- Calha
- Piscina
- Lonas
- Garrafas
- Pneus

Observação: Os principais criadouros são depósitos de água ao nível do solo, devido ao armazenamento de água da chuva.

Esse foi o trabalho do 1º ciclo. Durante o ano de 2016, serão realizados 06 ciclos de tratamentos focais, conforme preconizado todos os anos pelo estado.



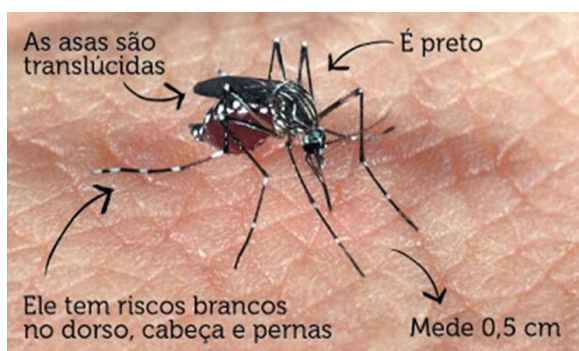


ORIENTAÇÕES A POPULAÇÃO

Medidas Gerais de Prevenção

- Mantenha a caixa d'água sempre fechada,
- Remova folhas, galhos e tudo que possa impedir a água de correr pelas calhas,
- Não deixe a água da chuva acumulada sobre a laje,
- Lave semanalmente por dentro com escovas os tanques utilizados para armazenar água,
- Mantenha bem tampado barris d'água,
- Coloque areia até a borda dos pratinhos de vasos de plantas,
- Guarde garrafas de cabeça sempre para baixo,
- Guarde os pneus em locais sem água, cobertos e abrigados da chuva.

Identifique o Aedes Aegypti



Medidas de Prevenção as Gestantes

- Atualizar as vacinas de acordo com o calendário vacinal do Programa Nacional de Imunização do Ministério da Saúde;
- Atenção sobre a natureza e a qualidade daquilo que se ingere (água, alimentos, medicamentos) ou tem contato, e o potencial desses produtos afetarem o desenvolvimento do bebê;
- Proteger-se das picadas de insetos durante a gestação;
- Evitar horários e lugares com presença de mosquitos;
- Sempre que possível utilize roupas que protejam partes expostas do corpo;
- Consulte o médico sobre o uso de repelentes e verifique atentamente no rótulo as orientações quanto à concentração e frequência de uso recomendada para gestantes;

- Permanecer, principalmente no período entre o anoitecer e o amanhecer, em locais com barreiras para entrada de insetos como: telas de proteção, mosquiteiros, ar-condicionado ou outras disponíveis.

- Se houver qualquer alteração no seu estado de saúde, principalmente no período até o 4º mês de gestação, ou na persistência de doença pré-existente nessa fase, comunique o fato aos profissionais de saúde (médicos, enfermeiros e demais componentes da equipe de saúde) para que tomem as devidas providências para acompanhamento da gestação.

Apesar da Dengue, Chikungunya e Zika Vírus apresentarem sinais clínicos parecidos, a diferença está em alguns sintomas.



		DENGUE	CHIKUNGUNYA	ZIKA
PRINCIPAIS SINTOMAS	FEBRE	Sempre presente: alta e de início imediato	Quase sempre presente: alta e de início imediato	Pode estar presente: baixa
	ARTRALGIA (DORES NAS ARTICULAÇÕES)	Quase sempre presente: dores moderadas	Presente em 90% dos casos: dores intensas	Pode estar presente: dores leves
	RASH CUTÂNEO (MANCHAS VERMELHAS NA PELE)	Pode estar presente	Pode estar presente: se manifesta nas primeiras 48 horas (normalmente a partir do 2º dia)	Quase sempre presente: se manifesta nas primeiras 24 horas
	PRURIDO (COCEIRA)	Pode estar presente: leve	Presente em 50 a 80% dos casos: leve	Pode estar presente: de leve a intensa
	VERMELHIDÃO NOS OLHOS	Não está presente	Pode estar presente	Pode estar presente

Na ocorrência de algum destes sintomas, procure o médico.

Durante o mês de Janeiro as vigilâncias, Epidemiológica, Sanitária, Saúde do Trabalhador, Ambiental e Controle de Endemias, foram unificadas, se tornando agora núcleo (NUVISA) - **Núcleo de Vigilância em Saúde.**

Localizada na Rua São João da Ponte, 601. Bairro: São Gonçalo.